

LES FABLES

OU LE JEU DE L'ILLUSION

D'APRÈS *La Fontaine*

CRÉATION
2020



AGENCE
DE
VOYAGES
IMAGINAIRES

JOURNAL DE BORD 4

RÉFLEXION PHILOSOPHIQUE EN FORME DE FÉERIE MUSICALE

Véritable **livre de sagesse**, le bestiaire des Fables, particulièrement riche de modèles, nous présente les travers et les vices des humains. En vertu d'un symbolisme animalier, ces « héros » apparaissent tour à tour comme des bourreaux ou des victimes, reconstituant toute une société en miniature.

La Fontaine joue de toutes les contradictions en nous tendant un miroir trompeur, un piège à illusions. Ses fables dénouent l'obscur pelote des âmes et, sans mentir, *elles disent toujours autre chose que ce qu'elles semblent dire.*

Pouvoir, servilité, hypocrisie, sagesse, mort... font face à **la liberté de l'esprit comme le plus grand des bonheurs.**

Chaque fable est constituée comme un mini-drame, avec une structure théâtrale fortement marquée : un décor campé en quelques mots et une intrigue, exposée rapidement et progressant vers le dénouement, conformément à la psychologie des personnages.

La Fontaine y utilise toutes les ressources de la langue au niveau lexical et stylistique.

Projet de féerie musicale, « Les Fables » questionnera le mode d'être et d'existence de l'homme dans son rapport au monde, à la nature et tout simplement à l'autre. Celui qui est différent...

Tel que La Fontaine l'a posé, de façon habilement dissimulée, il y a quelques siècles, et tel qu'il se pose encore aujourd'hui.

Je conclus qu'il faut qu'on s'entraide

« L'Âne et le Chien », Livre VIII, Fable 17 »



Photos de résidence à la Scène Nationale de Saint-Nazaire en Mars 2020
Tout est en chantier. Ni le décorateur, ni le costumier, ni l'éclairagiste, ni le vidéaste, n'ont commencé à mettre leur nez dans le travail. Pour l'instant tout est fabriqué par les acteurs.

SOMMAIRE

INTRODUCTION -- 2

LE PROJET DE SPECTACLE -- 4

LA COMPOSITION MUSICALE -- 5

LA MATIÈRE DE JEU -- 5

LE HALL, L'EXPO ET LES 246 FABLES -- 6

LES FORMES HORS DU THÉÂTRE -- 6

LE PROCESSUS DE CRÉATION -- 7

LA FONTAINE ET SES FABLES -- 8

DISTRIBUTION -- 10

COPRODUCTIONS -- 11

CONTACTS -- 12



LE PROJET DE SPECTACLE (MARS 2020)



Nous voilà plongés dans les fables depuis quelques mois. De lectures en lectures, le groupe formé des quatre acteurs et du metteur en scène échange, imagine, rêve, écrit, essaye, construit parfois... En mars 2020, nous avons vécu deux premières résidences, l'une à Cébazat, uniquement vouée à la musique. Nous y avons composé et joué une déjà riche et large partition. La deuxième, à la Scène Nationale de Saint Nazaire, nous a permis de fabriquer un croquis de spectacle, une silhouette, qui durait déjà une petite heure...

Le spectacle commence dans le hall. C'est une grande fête. Il y a un flash mob, partagé par les spectateurs qui l'ont appris avant qu'on arrive et par les autres, qui l'apprennent sur le tas, entraînés par les quatre acteurs. **C'est la fête de la Cigale** mais personne encore ne le sait. Elle est là, au milieu, elle danse. Il y a quelque chose de carnavalesque ! Une vague joyeuse et musicale se propage dans le hall et les couloirs, et jusque dans la salle.

Les acteurs atteignent le plateau en dansant, entament une Batucada endiablée, rejoints par le régisseur lumière qui est déjà sur le plateau. La régie, mobile, est installée à vue sur un fly-case, tout comme le piano. **Les instruments, les costumes, les masques cadrent l'aire de jeu.**

Peu à peu, la Cigale est reconnue plus clairement, la fable est lancée, sur fond vidéo de neige, l'hiver venu, elle se retrouve à la rue...

Dans **un ensemble fortement musical qui a parfois l'allure d'un concert**, seront abordées toutes sortes de techniques : ombre, marionnettes, mime, masques... et de musiques : salsa, rock, classique... Au centre du plateau, un petit écran vidéo mobile constitue nos fonds d'images.

Nous traiterons une vingtaine de fables, les « incontournables », qui amèneront au spectateur la joie viscérale de retrouver le fil de son enfant intérieur et d'autres, moins connues... Elles seront entremêlées, suivies, enchâssées les unes dans les autres. Elles seront dites, jouées, chantées, racontées... Nous considérons **les fables comme un ensemble de petits scénarios**, indépendamment les uns des autres, développés dans des univers totalement hétéroclites. À l'image de leur immense variété.

En fil conducteur, le personnage mythologique de la Terre, **Gaïa, apparaît et, dans un dialogue âpre et désabusé avec l'homme, elle s'interroge (textes de Rémi DEVOS).** Les fables sont les réponses ou viennent nourrir ses ressentiments. Une micro-série dont on suit l'histoire avec suspense.



La fourmi d'abord méfiante, finit par entrer dans la danse

LA COMPOSITION MUSICALE

(VINCENT TROUBLE ET NICOLAS DELORME)

Certaines fables de La Fontaine sont des poèmes en alexandrins, ce qui tout naturellement incite à une composition romantique se rapprochant du lied allemand, à la mélodie simple et pure.

La fougue de La Fontaine dans sa critique aiguisée d'une société malade, nous invite au rock, au rugueux, au sauvage. **Une tempête rock/électro festive** dans laquelle nous intégrerons un instrumentarium issu de la **tradition indienne**, l'Inde et le tantra ayant fortement influencé La Fontaine dans ses fables.

Nous mélangerons les traditions par la musique comme le fait l'auteur avec la littérature. Nous jouerons avec les styles musicaux : **passer de la fable muette illustrée en musique au ragtime, à la chanson réaliste, au slam, à la musique tribale/ethnique...**

La richesse du répertoire des fables et leur nombre, nous permettent d'approcher la composition musicale comme un **opéra world music** où la musique est, soit au service de la scène et du texte, soit au centre de l'action pour prendre un rôle purement narratif.

Le voyage d'étude, en mars 2019, en Colombie, nous a plongé au cœur du bestiaire, des masques et des costumes du carnaval de Barranquilla. Au niveau musical, les cumbias, salsas et autres musiques festives de ce pays et de cette région sont une inspiration directe pour composer et orchestrer les musiques qui accueilleront le public, le soir des représentations, pour les emmener vers la danse, la transe...

Comme dans tous les spectacles de la compagnie, la musique viendra apporter une autre dimension dramaturgique.

Jouée en live par les comédiens, elle amplifie l'émotion et décale la narration pour venir créer un lien encore plus étroit avec les spectateurs, au-delà du texte.

LA MATIÈRE DE JEU

La Fontaine a su créer son propre pays du bonheur comique et tragique.

La théâtralité vive et brillante du conte lafontainien ne se manifeste pas seulement par la fréquence des dialogues qui jaillissent naturellement hors de la trame du récit et font vivre les personnages sur une scène imaginaire,

mais à l'intérieur même du récit, par la rapidité et le relief des actes et des gestes. Rarement la victoire de la fiction, de son autorité sur l'imagination, de son pouvoir libérateur du poids des rêves sombres a été plus délectable et plus complète.

"Je me sers d'animaux pour instruire les hommes"

Les animaux anthropomorphes que décrit La Fontaine constituent un immense terrain de jeu pour nous acteurs, une jubilation ! Depuis toujours, notre recherche nous fait passer par le corps animal pour trouver les corps "déalés" de nos personnages d'humain, leur dessin...

Quel apprenti acteur n'a pas fait la poule dans son premier cours de théâtre ?!

Et qui ne s'est jamais amusé, à une terrasse de café, à regarder passer les gens en imaginant à quels animaux ils ressemblaient !

Avec ou sans masques, doués ou pas de la parole, en plumes, en poils ou en costard cravate, cette traversée du bestiaire de La Fontaine nous offrent une formidable source de jeu et d'inspiration. Une véritable "fontaine" de personnages...



Répétition de la marche contre le vent avec le metteur en scène

LE HALL, L'EXPO ET LES 246 FABLES

L'EXPO :

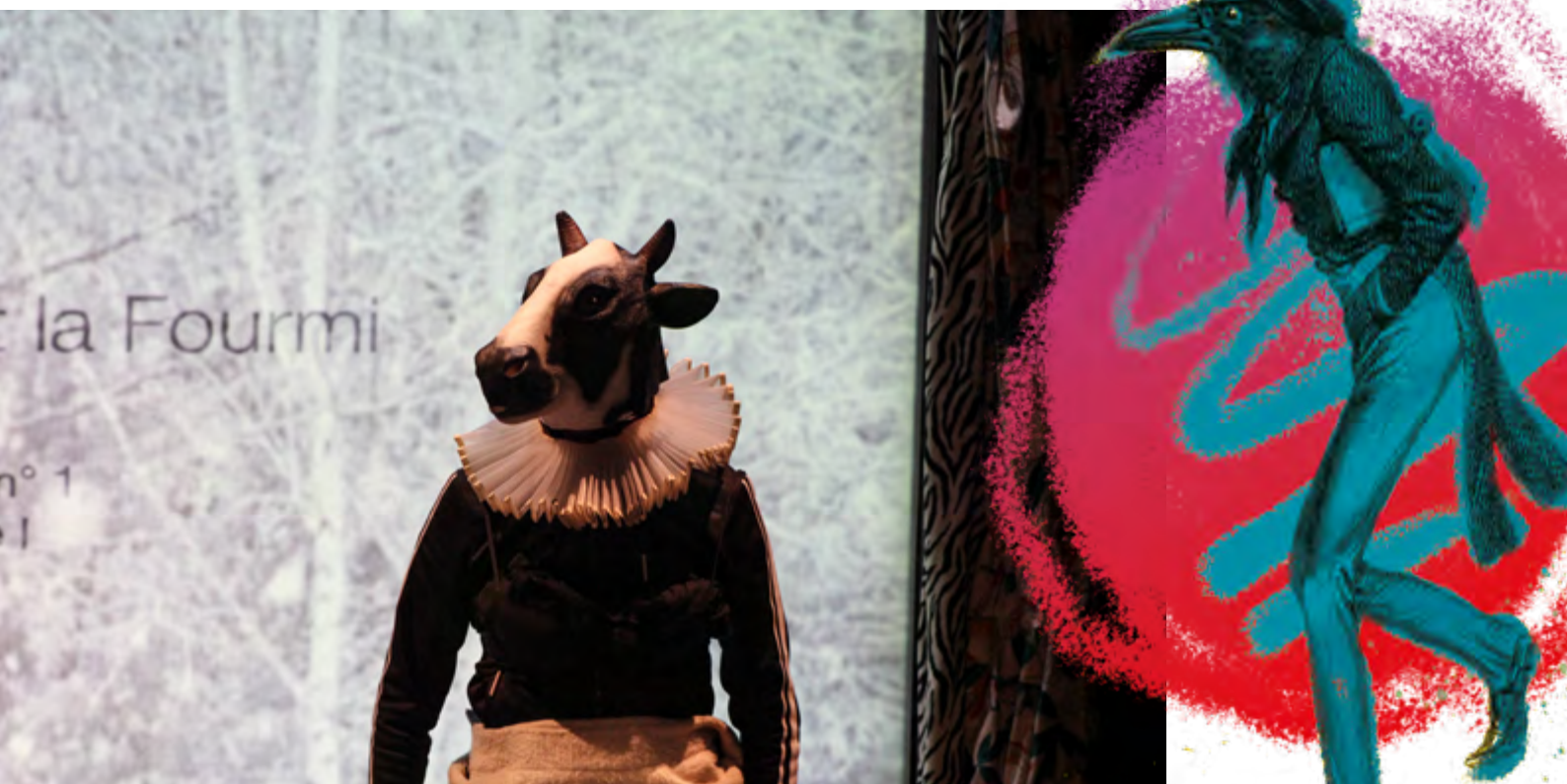
Nous avons sollicité 200 personnes (rencontres, amis, artistes ou pas...) qui nous ont offert une illustration fugace des fables qui ne seront pas au plateau.

Aujourd'hui, textes, peintures, sculptures, vidéos, audios constituent un vrai trésor...

Toutes ces œuvres constitueront une expo qui nous suivra en tournée, destinée aux halls des théâtres.

LES LOGES DANS LE HALL :

Petit palais des Mille et Une nuit, construction nomade et protéiforme, nos loges installées dans le hall seront aussi le support principal de l'expo.



La vache, dans l'Homme et la Couleuvre

LES FORMES HORS DU THÉÂTRE

L'idée est que nos fables « débordent » du théâtre, comme l'eau d'une baignoire...

Nous extrairons des fables du spectacle pour en faire de petites formes itinérantes, à inventer « sur mesure », quasiment à la demande, comme par exemple :

- Une fable par un comédien-musicien dans un bus...
- Deux fables par deux comédiens-musiciens dans un bar...
- Trois fables pour la médiathèque...
- Quatre dans une classe...

De manière furtive ou de façons plus intrusives, toutes les combinaisons et lieux seront possibles : chez les personnes âgées, en prison, au bar du théâtre, dans un bureau, dans le métro... à vos idées !

LE PROCESSUS DE CRÉATION

Chaque création est l'occasion de franchir une nouvelle étape dans le travail avec les publics et les équipes des théâtres auquel la compagnie tient.

Dès le démarrage de la recherche autour des Fables, nous avons impliqué les théâtres coproducteurs, leurs équipes et publics à participer au travail, notamment avec les 3 résidences programmées à Saint-Nazaire, Alençon et Andrezieux : les théâtres ont été invités à choisir en amont une des fables sur laquelle nous travaillons chez eux ; l'occasion parfois de soumettre ce choix au public !

Les équipes et publics sont associés aux résidences avec des propositions de training le matin, des répétitions ouvertes, ou encore des séances spécifiques avec les amateurs.

Chaque résidence se termine par la présentation d'une étape de travail, en y intégrant amateurs, scolaires...

ÉTAPES PASSÉES

- MARS 2019 : retour de Colombie : présentation semi-publique
- SEPTEMBRE 2019 : résidence au Pôle Nord + présentation
- DÉCEMBRE 2019 : résidence au Pôle Nord + Présentation
- MARS 2020 : résidence musique au Sémaphore de Cébazat + Résidence collaborative avec différents publics à la Scène Nationale de Saint-Nazaire + présentation publique

ETAPES PRÉSENTES

- MARS 2020... confinement ! Le Pôle Nord est fermé, nous travaillons en vidéo conférence tous les matins. Travail de recherche d'écriture et de musique pour tous et toutes.

PROCHAINES ÉTAPES

(QUI POURRONT CHANGER/ÊTRE REPORTÉES SELON L'ACTUALITÉ)

- MAI 2020 : Théâtre du Parc/Andrezieux, Scène Nationale 61/Alençon, Théâtre Chevilly-Larue
- JUIN & JUILLET 2020 : au Pôle Nord
- SEPTEMBRE 2020 : Étang des Aulnes (lieu de résidence du CD13)
- OCTOBRE 2020 : au Pôle Nord

CREATION NOVEMBRE 2020

LES THÉÂTRES / THÉÂTRE DU GYMNASE, MARSEILLE



LA FONTAINE ET SES FABLES

S'il est des poètes sages, La Fontaine n'est pas du nombre, tout fabuliste qu'il fût. Rien de moins tranquille que sa vie, son œuvre et son hédonisme.

L'écriture des *Fables*, échelonnée sur plus de vingt-cinq ans, résume et consigne l'expérience d'une vie.

« J'aime le jeu, l'amour, la musique,
La ville et la campagne, enfin tout ; il n'est rien
Qui ne me soit souverain bien
Jusqu'au sombre plaisir du cœur mélancolique »
Jean de La Fontaine, « **Les Amours de Psyché et de Cupidon** »

Un maître zen français. La Fontaine a chanté le sommeil, la volupté, la solitude, le loisir. Il préconise le calme et la contemplation aux déboires de pensées et d'agissements vulgaires. Face à la violence forcenée du réel, **il préfère le rire aux pleurs.**

Aussi captivant en surface que terrifiant en profondeur

La Fontaine décrit avec une évidence irréfutable un monde de fauves et de proies, où des penchants irrépressibles et contradictoires sont à l'œuvre, où le comique ne compense pas le tragique, et où l'on ne pardonne pas à la naïveté.

Il montre une réelle antipathie pour les flatteurs, les trompeurs, les fourbes, les pédants, tous ceux qui exercent leur langue inconsidérément ou pour collaborer cruellement au malheur.

L'homme est un loup pour l'homme !

Les *Fables* accusent féroce­ment les travers de l'homme : avidité, convoitise, méchanceté, lâcheté, mensonge, bêtise, égoïsme insatisfaction...

Mais en contrepoint à la sauvagerie des *Fables*, pour Jean de la Fontaine, tout finit par le plaisir. Le plaisir c'est le contre-pouvoir. Le plaisir suspend un temps la violence.

«*Tout est né pour être aimé*», dit le poète.





Photo de répétitions au Pôle Nord 2019

À ST NAZAIRE, EN MARS, LE SPECTACLE FINISSAIT AINSI :

Aux rappels, les 15 comédiens amateurs rejoignent les acteurs sur le plateau et se disposent en arc de cercle. Dirigés par Niko (guitare, chant), Lucie (accordéon, chant) et Vincent (Piano, chant), ils entonnent le chœur.

Le narrateur (Valérie) : Le Juge arbitre, l'Hospitalier et le Solitaire. Livre 12, Fable 29.

Quand il écrit sa dernière fable, Jean de La Fontaine est très malade et cette fable constitue sans aucun doute son "testament spirituel". Même s'il n'a jamais été très pratiquant, se sentant proche de la mort, il demande à se confesser. La fable commence par l'histoire de deux personnages soucieux de leur salut après la mort.

Le premier, un avocat, offre de plaider gratuitement pour les nécessiteux, et le deuxième, un médecin, de soigner les malades comme ses propres amis.

Mais ni les accusés ni les malades ne sont contents. Il se plaignent toujours et veulent toujours plus.

Affligés, le docteur et notre homme de loi vont confier leur peine au silence des bois.

Là, près d'une source pure, ils trouvent un solitaire et lui demandent conseil.

Le solitaire (Valérie) : Avant "s'offrir aux autres", sachez, comprenez-bien Qu'apprendre à se connaître est le premier des soins.

Chercher ailleurs ce bien est une erreur extrême.

Troublez l'eau : vous y voyez-vous ?

Agitez-vous, agitez l'eau. Comment vous verriez-vous ?

Laissez-la reposer, et là, vous y verrez.

Refrain chant.

Pour voir tel que vous êtes,
Prenez toujours le temps de demeurer tout seul.
Toujours il nous faudra médecins, docteurs et avocats.
Princes, ministres et de grands magistrats.
Toujours il y aura, malades, morts, débats.

Comme l'eau qu'on agite, ne vous laissez troubler.
Si vous ne vous voyez pas, vous ne verrez personne et personne n'aidera.

Le narrateur : Connais-toi toi-même.
Cette ultime leçon de Jean de La Fontaine
Est la dernière du dernier de ses ouvrages.
Elle vaut bien... un fromage.

Refrain chant. Neige.

NOIR



DISTRIBUTION

10

CRÉATION COLLECTIVE : Avec la contribution de Rémi De Vos (textes de Gaïa)
AVEC : Lucie Botiveau, Valérie Bournet, Nicolas Delorme et Vincent Trouble
MISE EN SCÈNE : Philippe Car

COMPOSITION MUSICALE : Vincent Trouble et Nicolas Delorme
CRÉATION LUMIÈRES : Julo Etievant
COSTUMES : Christian Burle
DÉCOR ET ACCESSOIRES : Jean-Luc Tourné assisté par Yann Norry
CRÉATION SON : Christophe Cartier
CRÉATION DES FANIONS : Maëva Longvert
CRÉATION RÉGIE LUMIÈRE ET PLATEAU : Jean-Yves Pillone.

RÉGIE GÉNÉRALE, LUMIÈRE & PLATEAU : Anaëlle Michel
RÉGIE SON : Benjamin Delvalle

ASSISTANAT À LA MISE EN SCÈNE : Laurence Bournet
DIRECTION ET CONSEILS EN TECHNIQUE : Benoit Colardelle
Merci à Gil Aniorte Paz pour ses chansons
Merci à Lola Mareels, Annaëlle Hodet et Marion Benetto pour leurs contributions

PRODUCTION : Compagnie Philippe Car, Agence de Voyages Imaginaires

La danse de la Cigale. Batucada endiablée qui démarre dans le hall et finit dans la salle





Essai autour du personnage de Gaïa

COPRODUCTIONS

Les Théâtres/Marseille, Scène nationale 61/Alençon, Le Théâtre/Scène nationale de Saint-Nazaire, Théâtre du Parc/Andrézieux-Bouthéon, Pôle Art de la Scène/Friche de la Belle de mai, Bonlieu/Scène nationale d'Annecy, Le Cratère/Scène nationale d'Alès, Le Grand Angle/Scène régionale Pays Voironnais, Espace Lino Ventura/Mairie de Garges-lès-Gonesse, Théâtre Chevilly-Larue. Avec le soutien du Département des Bouches-du-Rhône – Centre départemental de créations en résidence.

Aide à la composition musicale : Le Sémaphore/Théâtre de Cébazat

CREATION NOVEMBRE 2020

LES THÉÂTRES / THÉÂTRE DU GYMNASSE, MARSEILLE

